

4. 中足腿节基半部黑色 弯足桐木蚜蝇 *Ch. curvipes*
 中足腿节全黄色 橘腿桐木蚜蝇 *Ch. femoratus*
5. 中胸背板具由毛和粉被组成的纵条; 后足腿节特别膨大, 端腹脊急剧突起; 腹部收缩
 环腿桐木蚜蝇 *Ch. annulatus*
 中胸背板和后足腿节不如上述 6
6. 雄性腹部呈梯形 7
 雄性腹部不呈梯形 8
7. 腹部第 2、3 节褐色, 具黄色方形斑; 颜黄褐色 方斑桐木蚜蝇 *Ch. maculiquadratus*
 腹部第 2、3 节黑色, 具不明显的红褐色粉斑; 颜上部黑色, 下部黄色 怪颜桐木蚜蝇 *Ch. atopus*
8. 颜黑色, 有时具浅色斑; 腹部短; 体小型 林桐木蚜蝇 *Ch. nemorum*
 颜黄色, 无斑纹; 体较大 梯斑桐木蚜蝇 *Ch. scalistictus*

(536) 长桐木蚜蝇 *Chalcosyrphus acoetes* (Séguy, 1948)

Zelima acoetes Séguy, 1948: 165.

Chalcosyrphus acoetes (Séguy, 1948): Peck, 1988: 222; He *et* Chu, 1992: 3; Huang *et al.*, 1996: 206.

体长 10-14mm。

体黑色。头顶很隆起, 单眼三角着生较前, 头顶和额黑色, 被不明显的黑褐色短毛, 额突中等大; 颜口缘略突出; 颜黑色, 密覆白粉被, 沿眼缘毛灰白色; 后头黑色, 毛黄色。触角短, 黑色, 第 3 节覆黄褐色粉被; 芒黄褐色, 长。中胸背板黑色, 略具光泽, 密被细刻点和白短毛, 正中具 1 对不明显的暗色中条; 侧板和小盾片同背板, 盾下毛中等长、密。腹部长为头、胸部之和的 1.5 倍; 第 4 节最长, 黑色, 略具光泽, 密具细刻点和白短毛, 基部两侧毛长。足黑色, 后足腿节基半部亮橘红色, 各足膝部黄褐色, 胫、跗节黑色或黑褐色; 后足腿节很粗大, 中部最宽, 基半部下侧具两排强大的黑色侧刺, 胫节略弯曲, 端部腹面具 1 齿突。翅基半部透明, 端半部明显黄褐色, 翅痣深褐色。

共检查 6 号标本:

河北(杨家坪, 1937.VII.16, 1 个)、江苏(1935.VII.5, 1 个)、浙江(1918.V.23, 2 个, 天目山, 1937.V.4, 1 个; 舟山, 1935.IV.22, 1 个)。

分布 陕西、河北、江苏、浙江。

(537) 黑龙江桐木蚜蝇 *Chalcosyrphus amurensis* (Stackelberg, 1925) (图 388)

Zelima amurensis Stackelberg, 1925: 285.

Chalcosyrphus amurensis (Stackelberg, 1925): Peck, 1988: 223; He *et* Chu, 1992: 3; Huang *et al.*, 1996: 206.

体长 14-15mm。

体黑色。雌性头部亮黑色，头顶较隆起，具较长黑毛；额中部两侧具较大的淡色粉被斑，额毛黑色，较稀，前端裸；颜两侧具淡色粉被宽条。触角棕褐色，第1节近黑色，第3节大，宽略大于长。中胸背板黑色，略带紫铜色光泽，背板前部纵条不明显，肩胛内侧具银白色粉被斑；背板被金色短卧毛；小盾片及侧板全黑色，小盾片具边，被淡色毛。腹部黑色，腹面观第2-4背板前部隐约可见极不明显的青灰色斑，被淡色毛。足黑色；前、中足除基节和转节黑色外，其余各节均为棕红色，被黄毛；后足黑色，腿节中部粗大，两端细狭，梭子形，端部腹面具不规则的数行短刺，胫节略弯曲，基部腹面侧扁极明显，呈脊状，腹面短毛排列整齐。翅淡棕色，翅痣黑褐色。平衡棒棕红色，端部棕褐色。

共检查 11 号标本：

北京(1930.VII.14, 1 个；小龙门林场, 1991.VII.26-30, 4 个；延庆, 1981.VII.9, 1 个)、吉林(高岭子, 1940.VI.13, 1 个, 750m, 长白山, 1981.VII.2, 1 个, 850m, 1996.VII.21, 1 个)、湖南(莽山平坑, 1978.VII, 1 个)、四川(理塘, 3700m, 1982.VI.2, 1 个)。

分布 北京、河北、内蒙古、吉林、黑龙江、湖南、四川；原苏联(远东)。

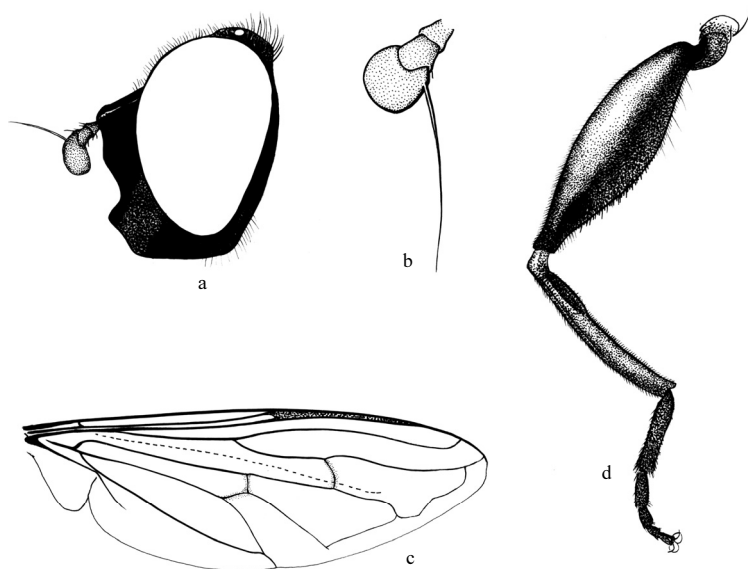


图 388 黑龙江桐木蚜蝇 *Chalcosyrphus amurensis* (Stackelberg)

a. 头 (侧面观) (head in frontal view) b. 触角 (antenna) c. 翅 (wing) d. 后足 (hind leg)

(538) 环腿桐木蚜蝇 *Chalcosyrphus annulatus* Brunetti, 1913 (图 389)

Xylota annulata Brunetti, 1913: 270; Knutson *et al.*, 1975: 366.

Chalcosyrphus annulatus (Brunetti, 1913): Hippa, 1978: 116; He *et* Chu, 1992: 3; Huang *et al.*, 1996: